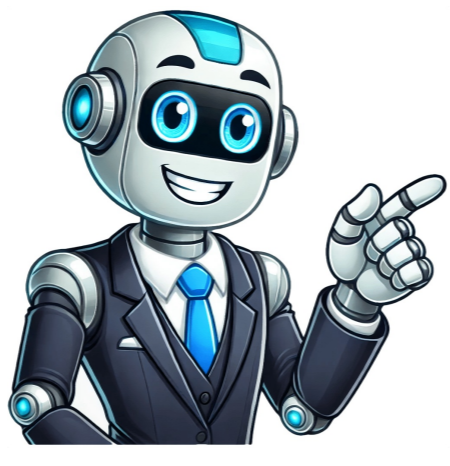


[Click Here](#)



Consumidor de energia

O consumidor de energia é o indivíduo que usufrui dos serviços de energia elétrica e/ou gás natural através do pagamento de uma fatura mensal. Significado de Consumidor de Energia O consumidor de energia é o indivíduo que possui uma instalação de energia elétrica e/ou de gás natural no seu imóvel. Para consumir tais energias, deve efetuar o pagamento mensal de uma fatura. Convém mencionar que a entrega de energia é realizada por uma comercializadora, que pode ser atuante no Ambiente de Contratação Livre (ACL) ou no Ambiente de Contratação Regulada (ACR). O Código Universal de Instalação (CUI) e o Código de Ponto Entrega (CPE) Cada instalação, seja de energia elétrica ou de gás natural, possui um código que a identifica. O consumidor de energia pode encontrá-lo nas respetivas faturas. Nesse sentido, o Código Universal de Instalação (CUI) refere-se à identificação de instalação de gás natural, enquanto o Código de Ponto Entrega (CPE) identifica a instalação de energia elétrica de um imóvel. Convém mencionar que estes códigos são atribuídos ao imóvel e não ao consumidor de energia. Isto quer dizer que, independentemente do proprietário do imóvel ou da comercializadora de gás natural ou de eletricidade, o número será sempre o mesmo. O consumidor de energia e a fidelização com a comercializadora Em Portugal, o consumidor de energia não precisa de assinar contratos com tempo mínimo de vigência com a comercializadora de energia elétrica e/ou gás natural que esteja integrada no mercado livre. Isto quer dizer que o consumidor pode mudar de comercializadora a qualquer momento, sem qualquer custo e sempre que encontrar ofertas mais adequadas. Como prevê a Entidade Reguladora dos Serviços Energéticos (ERSE), a comercializadora pode apresentar um contrato com a cláusula de fidelização apenas se houver a atribuição de uma vantagem ao cliente, e não apenas para benefício próprio.
¿Sabes cuál es exactamente el consumo energético de tu empresa? Si comienzas a tener cierto interés en el ahorro y la gestión de la energía, debes conocer en qué consiste este concepto que incluye tantos factores. Entenderlo es el primer paso para lograr un consumo eficiente y ahorrar en la factura de la luz. Como definición básica, el consumo energético es toda la energía que se utiliza para llevar a cabo una acción. En tu negocio, sería toda la energía que se consume con el uso de las instalaciones y con el proceso productivo, por ejemplo. ¿Qué es el consumo energético? Para entrar en más detalle, el consumo energético es el gasto total de la energía, y normalmente incluye más de una fuente energética. Lo asociamos al gasto de luz y de energía eléctrica, pero aquí entrarían también el gas, el gasoil o la biomasa. Además, el consumo de energía está conectado a la eficiencia energética. De esta forma, a mayor consumo energético, menor es la eficiencia, y, por lo tanto, menor es también el ahorro en las facturas. ¿Cómo se mide el consumo energético? En concreto, se mide en kilovatios por hora o kWh. Si hablamos de un kWh, significa que durante una hora se consumen 1000 vatios. Es la medida que utilizan las empresas para saber el consumo de viviendas y negocios y emitir las facturas correspondientes. El consumo energético de tu negocio, sería así la cantidad de energía consumida en sus instalaciones durante un periodo de tiempo determinado. Para calcularlo, puedes sumar tus facturas energéticas. Es un paso clave si quieres saber si estás haciendo un consumo eficiente de la energía y si necesitas ahorrar. Debes tener en cuenta, que son muchos los factores que influyen en el consumo energético, como el tipo de actividad que realiza tu negocio, el número de trabajadores, los hábitos de consumo, e incluso el rendimiento energético del edificio en el que se encuentra, entre otros. Con la adecuada información y gracias a la tecnología, es posible hacer un uso responsable de la energía y reducir el gasto en la factura energética. En TotalEnergies, ponemos a tu disposición el asesoramiento que necesitas para poder valorar todos los parámetros e identificar cuál es la mejor oferta energética para tu empresa, apostando siempre por la eficiencia y el consumo responsable. Con nosotros puedes conseguir un ahorro significativo en tus facturas. ¿Quieres saber más? Contacta con nosotros y accede a tu presupuesto personalizado. Apagar el despertador, darse una ducha caliente y preguntarle al asistente de voz qué tiempo hace hoy. Todo esto son acciones cotidianas que podemos hacer cuando nos levantamos y todas ellas implican un consumo de energía en el hogar. Ahora bien, optando por electrodomésticos eficientes y haciendo un consumo responsable, podemos llevar un estilo de vida más respetuoso con el medioambiente, además de ahorrar en las facturas. El concepto de consumo energético está directamente relacionado con la eficiencia energética, ya que a mayor consumo, menor eficiencia energética. Se estima que durante una hora se consumen unos 1.000 vatios de energía eléctrica, por lo que esta medida se utiliza para calcular el consumo de viviendas, negocios o cualquier tipo de edificación para poder emitir las facturas correspondientes. Existen varios factores que influyen directamente en el consumo de energía, tales como: La actividad que tiene lugar en el hogar o negocio El número de habitantes o trabajadores Los hábitos de consumo de cada persona El rendimiento energético de los electrodomésticos de la vivienda. Con la información y tecnologías adecuadas es posible hacer un uso más responsable y eficiente. Lo que se traduce en una reducción del consumo energético y, por tanto, en un ahorro significativo en las facturas de suministro. Según la Red Eléctrica de España (REE), el consumo de energía mensual de los hogares españoles alcanza una media de 270 kilovatios (kWh), lo que supone un consumo anual promedio de 3.272 kWh. Esta cifra, desglosada en porcentajes, se divide en: Electrodomésticos de la cocina Conoce los electrodomésticos que más consumen de tu hogar. Para calcular el consumo eléctrico medio de una vivienda hay que sumar los kilovatios de potencia que tiene cada uno de los aparatos electrónicos del hogar.

También es importante contar con el factor de simultaneidad y calcular el número de electrodomésticos que podrían permanecer conectados a la red eléctrica a la vez. Conociendo esta información se puede estimar la potencia eléctrica que es necesaria contratar en cada hogar. Para hacer un consumo energético adecuado, es conveniente conocer otros términos como eficiencia energética, consumo responsable y ahorro energético. Interpretación de la etiqueta de calificación energética Aparatos de clase A, B y C, de color verde, son los que menos energía consumen y, por tanto, los más eficientes desde el punto de vista energético. Clase D y E, de color amarillo y naranja respectivamente, consumo de energía eléctrica medio. Clase F y G, de color rojo, representan un consumo de energía alto. El consumo responsable tiene como objetivo integrar los aspectos sociales, ambientales y éticos en las decisiones de compra. De esta manera, los usuarios son personas informadas que buscan minimizar la huella ecológica con sus acciones como, por ejemplo, eligiendo productos más eficientes y de bajo consumo, que son respetuosos con el medioambiente y que suponen un mayor ahorro en la factura del suministro. Hay pequeñas acciones que podemos realizar como consumidores para ahorrar energía en el hogar, como por ejemplo: Planificar la colada para utilizar la lavadora cuando la carga esté completa y elegir un programa adecuado. Secar la ropa al sol o con el viento y utilizar la secadora solamente cuando sea necesario. En la medida en la que sea posible, usar el lavavajillas cuando la carga esté completa, con un programa adecuado. Abrir lo menos posible el frigorífico y congelar algunos alimentos. Llenar el congelador ayuda a mantener la temperatura. Evitar abrir la puerta del horno cuando esté funcionando para no perder calor. Desenchufar los aparatos electrónicos, como el televisor o la consola, cuando no estén en uso para que la función de "stand by" no consuma energía evitando así el consumo fantasma. Aprovechar las horas de luz natural y apagar las luces al salir de la habitación. Utilizar luces led en vez de las tradicionales bombillas incandescentes. Hacer revisiones periódicas de los aparatos para garantizar su eficiencia. Un consumidor de energía eléctrica es una entidad o persona que utiliza energía eléctrica para atender ás sus necesidades. Essa energia é fornecida por empresas de distribuição elétrica e é utilizada em diversos setores, como residencial, comercial, industrial e público. O consumo de energia elétrica é essencial para o funcionamento de equipamentos elétricos, iluminação e aquecimento, entre outras aplicações. DEFINIÇÃO E PRINCÍPIOS DO CONSUMIDOR DE ENERGIA O consumidor de energia elétrica é caracterizado pelo seu consumo de eletricidade, que é medido em quilowatt-hora (kWh). O consumo de energia elétrica de cada consumidor pode variar de acordo com suas necessidades e atividades diárias. O consumo de energia elétrica é cobrado pelas empresas de distribuição de acordo com as tarifas estabelecidas pelos órgãos reguladores. Além disso, os consumidores de energia elétrica são responsáveis por pagar pelos custos de transmissão e distribuição da energia elétrica, bem como pelos encargos setoriais e impostos. Os princípios básicos do consumidor de energia elétrica incluem: Eficiência energética: a busca por utilizar a energia elétrica de forma mais eficiente, reduzindo o desperdício e o consumo desnecessário. Sustentabilidade: a adoção de práticas e tecnologias que reduzam o impacto ambiental do consumo de energia elétrica, como a utilização de fontes renováveis de energia. Autonomia energética: a capacidade do consumidor de produzir sua própria energia elétrica, por meio de sistemas de energia solar, por exemplo, reduzindo a dependência das concessionárias de energia. CLASSIFICAÇÃO DOS CONSUMIDORES DE ENERGIA ELÉTRICA Os consumidores de energia elétrica são classificados de acordo com seu perfil de consumo e sua demanda de energia. Essa classificação é importante para determinar as tarifas e condições de fornecimento de energia elétrica. No Brasil, os consumidores são classificados em três grupos principais: Residencial: abrange os consumidores que utilizam energia elétrica em suas residências. Esses consumidores são geralmente caracterizados por um baixo consumo de energia e uma demanda constante ao longo do dia. Comercial: inclui os consumidores que utilizam energia elétrica em estabelecimentos comerciais, como lojas, escritórios e restaurantes. Esses consumidores têm um perfil de consumo mais variável, com demanda maior durante o horário comercial. Industrial: engloba os consumidores que utilizam energia elétrica em processos industriais, como fábricas e indústrias. Esses consumidores têm um consumo e demanda de energia elétrica significativamente maiores em comparação aos demais grupos. Além dessas classificações, existem também os consumidores especiais, como os consumidores rurais, irrigantes e serviços públicos. Continue reading on technical data sources. DESAFIOS E OPORTUNIDADES PARA OS CONSUMIDORES DE ENERGIA Os consumidores de energia elétrica enfrentam diversos desafios e têm oportunidades de contribuir para um setor energético mais eficiente e sustentável. Alguns dos principais desafios incluem: Aumento dos custos de energia: os consumidores enfrentam o desafio de lidar com o aumento dos custos de energia elétrica, o que pode impactar em seus orçamentos domésticos e operacionais. Dependência de fontes não renováveis: a maioria dos consumidores ainda depende de fontes não renováveis de energia elétrica, como os combustíveis fósseis. Isso gera impactos ambientais e também torna os consumidores suscetíveis a variações nos preços dessas fontes de energia. Necessidade de eficiência energética: com o objetivo de reduzir os custos e o impacto ambiental, os consumidores de energia elétrica têm a oportunidade de adotar medidas de eficiência energética, como a utilização de equipamentos elétricos mais eficientes e a implementação de práticas de gestão energética. Participação no mercado livre: no mercado livre de energia elétrica, os consumidores têm a oportunidade de escolher seu fornecedor de energia e negociar melhores condições contratuais. Isso permite aos consumidores buscarem tarifas mais competitivas e serviços personalizados. Continue reading on technical data sources. BENEFÍCIOS DO CONSUMIDOR DE ENERGIA ELÉTRICA NO MERCADO LIVRE No mercado livre de energia elétrica, os consumidores têm a liberdade de escolher seu fornecedor de energia e negociar condições contratuais mais atrativas. Isso proporciona diversos benefícios, como: Tarifas competitivas: no mercado livre, a competição entre os fornecedores de energia elétrica permite aos consumidores encontrar tarifas mais competitivas, que se adequem às suas necessidades e perfil de consumo. Serviços personalizados: os consumidores têm a oportunidade de solicitar serviços personalizados de acordo com suas necessidades específicas. Isso pode incluir serviços de gestão de energia, monitoramento de consumo e consultoria especializada. Flexibilidade contratual: no mercado livre, os consumidores têm maior flexibilidade para negociar as condições contratuais, como prazos, preços e formas de pagamento. Isso permite que os consumidores tenham contratos mais alinhados com suas expectativas e necessidades. Possibilidade de obter energia renovável: no mercado livre, os consumidores têm a oportunidade de escolher fornecedores que ofereçam energia de fontes renováveis, contribuindo para a sustentabilidade ambiental. Continue reading on technical data sources. REGULAMENTAÇÃO E REGRAS PARA O CONSUMIDOR DE ENERGIA ELÉTRICA A atividade de consumo de energia elétrica é regulamentada por órgãos governamentais, como a Agência Nacional de Energia Elétrica (ANEEL), no Brasil. Essa regulamentação tem o objetivo de garantir a qualidade do serviço prestado pelas concessionárias e a proteção dos direitos dos consumidores. As regras para o consumidor de energia elétrica incluem: Contratação de fornecedor: os consumidores têm o direito de escolher seu fornecedor de energia elétrica no mercado livre. No entanto, é importante observar as regras e condições estabelecidas pela ANEEL para a contratação desse serviço. Tarifas e faturas: as tarifas de energia elétrica são estabelecidas pela ANEEL e devem ser aplicadas de forma transparente e justa. As faturas de energia elétrica devem conter informações claras sobre o consumo e os valores cobrados. Qualidade do serviço: as concessionárias de energia elétrica são responsáveis por fornecer um serviço com qualidade, garantindo o fornecimento contínuo de energia elétrica e a manutenção adequada da infraestrutura. Direitos do consumidor: os consumidores têm direitos garantidos pela regulamentação, como o direito à informação, à segurança e à participação no mercado livre. Em caso de descumprimento desses direitos, os consumidores têm o direito de reclamar e buscar soluções junto aos órgãos competentes. Referências:

encontrar tarifas mais competitivas, que se adequem às suas necessidades e perfil de consumo. Serviços personalizados: os consumidores têm a oportunidade de solicitar serviços personalizados de acordo com suas necessidades específicas. Isso pode incluir serviços de gestão de energia, monitoramento de consumo e consultoria especializada. Flexibilidade contratual: no mercado livre, os consumidores têm maior flexibilidade para negociar as condições contratuais, como prazos, preços e formas de pagamento. Isso permite que os consumidores tenham contratos mais alinhados com suas expectativas e necessidades. Possibilidade de obter energia renovável: no mercado livre, os consumidores têm a oportunidade de escolher fornecedores que ofereçam energia de fontes renováveis, contribuindo para a sustentabilidade ambiental. Continue reading on technical data sources. REGULAMENTAÇÃO E REGRAS PARA O CONSUMIDOR DE ENERGIA ELÉTRICA A atividade de consumo de energia elétrica é regulamentada por órgãos reguladores. Além disso, os consumidores de energia elétrica enfrentam diversos desafios e têm oportunidades de contribuir para um setor energético mais eficiente e sustentável. Alguns dos principais desafios incluem: Aumento dos custos de energia: os consumidores enfrentam o desafio de lidar com o aumento dos custos de energia elétrica, o que pode impactar em seus orçamentos domésticos e operacionais. Dependência de fontes não renováveis: a maioria dos consumidores ainda depende de fontes não renováveis de energia elétrica, como os combustíveis fósseis. Isso gera impactos ambientais e também torna os consumidores suscetíveis a variações nos preços dessas fontes de energia. Necessidade de eficiência energética: com o objetivo de reduzir os custos e o impacto ambiental, os consumidores de energia elétrica têm a oportunidade de adotar medidas de eficiência energética, como a utilização de equipamentos elétricos mais eficientes e a implementação de práticas de gestão energética. Participação no mercado livre: no mercado livre de energia elétrica, os consumidores têm a oportunidade de escolher seu fornecedor de energia e negociar melhores condições contratuais. Isso permite aos consumidores buscarem tarifas mais competitivas e serviços personalizados. Continue reading on technical data sources. BENEFÍCIOS DO CONSUMIDOR DE ENERGIA ELÉTRICA NO MERCADO LIVRE No mercado livre de energia elétrica, os consumidores têm a liberdade de escolher seu fornecedor de energia e negociar condições contratuais mais atrativas. Isso proporciona diversos benefícios, como: Tarifas competitivas: no mercado livre, a competição entre os fornecedores de energia elétrica permite aos consumidores encontrar tarifas mais competitivas, que se adequem às suas necessidades e perfil de consumo. Serviços personalizados: os consumidores têm a oportunidade de solicitar serviços personalizados de acordo com suas necessidades específicas. Isso pode incluir serviços de gestão de energia, monitoramento de consumo e consultoria especializada. Flexibilidade contratual: no mercado livre, os consumidores têm maior flexibilidade para negociar as condições contratuais, como prazos, preços e formas de pagamento. Isso permite que os consumidores tenham contratos mais alinhados com suas expectativas e necessidades. Possibilidade de obter energia renovável: no mercado livre, os consumidores têm a oportunidade de escolher fornecedores que ofereçam energia de fontes renováveis, contribuindo para a sustentabilidade ambiental. Continue reading on technical data sources. REGULAMENTAÇÃO E REGRAS PARA O CONSUMIDOR DE ENERGIA ELÉTRICA A atividade de consumo de energia elétrica é regulamentada por órgãos governamentais, como a Agência Nacional de Energia Elétrica (ANEEL), no Brasil. Essa regulamentação tem o objetivo de garantir a qualidade do serviço prestado pelas concessionárias e a proteção dos direitos dos consumidores. As regras para o consumidor de energia elétrica incluem: Contratação de fornecedor: os consumidores têm o direito de escolher seu fornecedor de energia elétrica no mercado livre. No entanto, é importante observar as regras e condições estabelecidas pela ANEEL para a contratação desse serviço. Tarifas e faturas: as tarifas de energia elétrica são estabelecidas pela ANEEL e devem ser aplicadas de forma transparente e justa. As faturas de energia elétrica devem conter informações claras sobre o consumo e os valores cobrados. Qualidade do serviço: as concessionárias de energia elétrica são responsáveis por fornecer um serviço com qualidade, garantindo o fornecimento contínuo de energia elétrica e a manutenção adequada da infraestrutura. Direitos do consumidor: os consumidores têm direitos garantidos pela regulamentação, como o direito à informação, à segurança e à participação no mercado livre. Em caso de descumprimento desses direitos, os consumidores têm o direito de reclamar e buscar soluções junto aos órgãos competentes. Referências: